



# Ponis

2023年  
3・4月号

34

医療法人一祐会  
藤本病院グループ  
広報誌『ポんず』

## CONTENTS

- 3 新着任医師の紹介
- 4 臨床検査の現場から
- 8 藤本病院グループのお仕事図鑑  
「訪問看護師」
- 10 一祐会ニュース
- 12 脳トレ!間違い探し 解説と答え
- 13 表紙作品の紹介
- 14 寝屋川の食シリーズ vol.5  
「cafe tetote」
- 16 藤本病院からのお知らせ
- 18 藤本病院グループ施設紹介
- 19 ポンちゃんニュース!
- 20 脳トレ!間違い探し

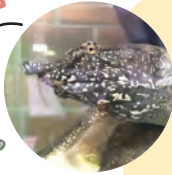
# CONTENTS

- 3 新着任医師の紹介
- 4 臨床検査の現場から
- 8 藤本病院グループのお仕事図鑑  
「訪問看護師」
- 10 一祐会ニュース
- 12 脳トレ!間違い探し **解説と答え**
- 13 表紙作品の紹介
- 14 寝屋川の食シリーズ vol.5  
「cafe tetote」
- 16 藤本病院からのお知らせ
- 18 藤本病院グループ施設紹介
- 19 ポンちゃんニュース!
- 20 脳トレ!間違い探し **問題**

## 広報誌『ポんず』は

寝屋川市に暮らす皆さんの健康促進を目的に医療・介護をはじめとするヘルスケアに関する情報を発信するとともに、藤本病院グループ施設「藤本病院」「介護老人保健施設 ハーモニイ」「サービス付き高齢者向け住宅 シンフォニイ」「藤本病院訪問看護ステーション」「藤本病院居宅介護支援事業所」の情報を掲載いたします。

変身



ポンちゃん

『ポんず』というタイトルは、藤本病院受付にいるスッポンの「ポんちゃん」から名づけられました。ポンちゃんがキャラクターとなり、当広報誌をご案内します。

# 新着任医師の紹介



## 田畑医師からのメッセージ

2023年2月1日に藤本病院循環器内科に着任をしました、田畑智継と申します。

これまで、徳島大学医学部を卒業後、徳島大学講師、同超音波センター副センター長を務め、アメリカで心臓血管画像分野の研究を行いました。その後、愛知県の藤田医科大学准教授を務め、循環器内科・心エコー（心臓超音波）を主とした診療・研究・教育に励んでいます。

前職は、出身の大分県にある病院に勤めていました。このたびは縁があり、藤本病院に勤めることとなりました。入職を決めた理由は、藤本病院を初めて訪れた際の職員への対応が気持ち良く、好印象を持ったからです。

私の専門である心エコー（心臓超音

## 循環器内科

### 田畑 智継

(たばた ともつぐ) 医師

〈プロフィール〉

- 徳島大学医学部（1986年卒業）
- 専門：循環器病学、超音波医学、心臓生理学
- 資格：日本循環器学会循環器専門医、日本超音波医学会超音波専門医
- 趣味：登山、釣り

波とは、超音波で心臓の形態や動きを観察する検査です。臨床検査技師が検査を実施することが多いですが、検査結果の確認は医師が行います。異常がどこにあるかを正しく把握することで、服薬での治療か手術適応かなど、適切な治療法を判断します。

生活習慣病である高脂血症、高血圧症、高尿酸血症、糖尿病などから動脈硬化が始まり、進行していくと脳卒中や狭心症、心筋梗塞、腎臓病などにつながる場合があります。そのような病気を予防するため、メタボリック症候群を指摘された方の診療もしています。

また、動悸・息切れ・胸痛を感じた場合もご来院ください。

◆外来担当日：ホームページをご覧ください。

# 臨床検査の現場から

原動力は

「患者さんを守る」

という想い



臨床検査技師  
主任

あいざわ  
相澤

つばさ  
翼

超音波検査士「消化器」「健診」領域取得

臨床検査技師は、患者さんの検体や身体を調べ、医師が適切な診断や治療を行うために必要なデータを集める仕事をしています。最近では新型コロナウイルス感染症の検査も担っています。

病院で行われる検査について、また、新型コロナウイルス感染症が発生してからの3年間について、藤本病院の臨床検査技師 相澤 翼 主任に話を聞きました。

—— 病院で行われる検査にはどのようなものがありますか。

相澤 大きく分けて、「**検体検査**」と「**生理検査**」の2つがあります。

## ■ 検体検査

「検体」とは、検査に使うために採

取した患者さんの血液や尿、便、たん皮膚などをいいます。

〈主な検体検査〉

## 【血液検査】

採血をして血液中の成分を解析します。血液中の赤血球や白血球の数、肝臓や腎臓の働き、ウイルスに感染しているかなどがわかります。

## 【一般検査】

尿や便、体液（腹水・胸水）などを調べます。尿沈渣では尿を遠心分離し、細菌や赤血球などの量や種類を調べます。炎症が



起きていかなどを医師が判断します。

## ■生理検査

心電図や超音波（エコー）など、機械を使って患者さんの体を直接調べる検査です。

〈主な生理検査〉

### 「心電図検査」

心臓が正しく動いているかどうかを調べます。

心電図に異常があった場合は、発作や不整脈、心筋梗塞などを疑い、症状に応じて治療や更なる検査を行います。更なる検査は、心エコー（心臓超音波検査）、24時間心電図、運動をしながら記録をとる負荷心電図を行ったりします。

いずれも医師の判断で行われます。



### 「超音波検査

（エコー）」

超音波を体の表面に当て、その反射を利用し内臓や血管の様子を映し出し、異常が無いかを調べます。

通しやすくするために、エコーゼリーという水を固めたゼリーを使います。腹部、心臓、頸動脈、甲状腺、乳腺、体表、腎動脈、下肢動脈、下肢静脈などの観察に用いられます。

—— 検査を行う上でどのようなことを心掛けていますか。

検体検査では、「正しい値を出す」「早く結果を出す」「悪い値かどうかに気づく」ことを特に心掛けています。

医師への報告が義務となる基準値が定められています。ある患者さんの数値が1日で悪化しているとすれば、基準値ではなくても医師に速やかに報告するように気をつけています。

データが正しいかどうかは検査の肝となるため、毎朝夕に機械が正常に測定できるかを確認しています。

また、年2回、日本医師会と大阪府医師会の精度管理を受けています。

生理検査では、ご高齢の患者さんもらっつしゃるので、車いすから検査ベッドへ移乗するとき、患者さんの移動が終わるまで見届けることを心掛けています。

—— 臨床検査技師の資格と共に、超音波の専門資格を持っていると聞きました。

私は「消化器」と「健診」の2領域

について超音波検査士の資格を取得しています。超音波検査の分野は広く、その中でも細かく分かれているため、技師の中で分担しています。私は腹部エコー、甲状腺エコー、頸動脈エコーを中心に行っています。

超音波検査は、患者さんのどこを診るべきかを技師が理解して行います。血液データやカルテを確認するなどして情報を得てから検査を行い、2回目以降は過去の値と比べます。

人間ドックを受検される方についても、臨床の経験を持ち、病気を知っている技師の目で検査を行うことができることが当院のメリットといえます。当院で行う人間ドックは、外来の患者さんの診察の間に行っています。長くお待ちいただくこともありますが、外来患者さんと入り口を分けるなどの配慮をしています。限られたスペースの中で工夫をしています。

## コロナと闘ってきた3年間

臨床検査技師は新型コロナウイルス感染症の検査を行っているため、コロナとの関わりは深いと言えます。院内感染を起こさないためには入院予定の患者さんがコロナに感染しているかどうかを把握しておく必要があります。「患者さんを守る」という想いで取り

組んでいます。

—— 新型コロナウイルス感染症の検査はどのように行っているのですか。

当院では、PCR検査であるミュータス（全自動遺伝子解析装置）・NEAR法と、抗原検査を実施しています。2021年2月に始めたミュータスによる検査は厳密に行う必要があるため、当院では導入にあたり、臨床検査技師全員が講習を受けました。

検体の分析は臨床検査技師が対応する必要があります。当直当番ではない日も夜中の緊急入院があるときは自宅からかけつけることができました。

2021年6月に簡易の遺伝子検査であるNEAR法を取り入れました。NEAR法では、試薬によりウイルスが不活化し感染性が無くなるため、必ずしも臨床検査技師が対応する必要がなくなりました。安全性が高まったことで外来看護師も機器操作ができるようになり、待ち時間を短縮することができました。

検査方法	検査時間	検出率
遺伝子検査 PCR法	1日~2日	90%以上
遺伝子検査 NEAR法	15分 ~30分	90%以上
抗原検査	15分	70%以下

	検査項目	件数
2020年	抗原検査	610
	PCR法(外注)	471
		計 1081
2021年	抗原検査	986
	PCR法(外注)	1203
	PCR法(院内)	171
	NEAR法	1032
		計 3723
2022年	抗原検査	2937
	PCR法(外注)	765
	NEAR法	1368
		計 5070

当院では入院時の検査に、早く結果が分かり、精度の高いNEAR法を採用しています。



——臨床検査技師である相澤主任からみたこの3年間は、どのようなものですか。

医療従事者と一般の方とのギャップは感じました。私たちが感染し、自宅待機となり病院が運営出来なくなるといけない、自分自身が広めるわけにはいかないという想いを強く持っていました。

新型コロナウイルス感染症は新しい感染症であるため、誰も答えを持っていない中で感染対策の方法を探らなければなりません。国や大学、病院など立場の違いや、病院の規模や診療科の違いによっても対策や対応は違

いました。

当院は寝屋川市で唯一、産婦人科を持つ病院です。適切な感染対策を探るがずい持っているのは「産婦人科を守る」という点です。職員一同が同じ思いで対策を行ってきました。

寝屋川市、北河内地区に住む方が安心して出産をしてもらう場を守りたいです。

——最後にお尋ねします。臨床検査技師としてやりがいを感じるのはどのようなときですか。

私は、超音波検査をしていて病気を見つけたり、変化に気付けたり、データから予測していたことと結果が合致したとき、そして結果の判断から患者さんが治療を受け、病気が治ったときにやりがいを感じます。

患者さんの体の異常を見つけることで、患者さんを病気の進行から守りたいと考えています。



藤本病院訪問看護ステーション

ほうもんかんごし

## 訪問看護師

ご自宅や施設で

安心して療養できるよう

サポートします

どんなお仕事？

訪問看護師は、退院後すぐの方、病気の方や障害をお持ちの方で自宅で療養したい方、また、ご自宅で最期を迎えたい方の所へ出向き、看護ケアをする仕事です。利用者さんがご自宅でも安心して生活できるように医師やケアマネジャー、リハビリの療法士など多職種と協力し在宅療養をサポートします。訪問の頻度は1週間に数回の場合や、月に1回の場合など、その方の状態に応じて決まります。訪問看護師は一般的に、病院やクリニック、訪問看護ステーションに在籍しています。

### 訪問看護師の仕事

- 利用者さんを訪問し健康状態の確認／看護処置（人工肛門「ストーマー」やバルーンカテーテルの交換、排便コントロールなど）
- ご家族の相談支援
- 医師やケアマネジャーへの状況共有と処置の検討
- 夜間対応（当番制）



求められる能力は？

コミュニケーション力でしょうか。訪問した際に利用者さんとの会話の中から困っていることや望んでいることを察知する力が必要です。また、こちらは経験して身に付けていけば良いのですが、訪問時は1人のため、状況確認と最適な処置判断を自身で行う力がが必要です。

藤本病院訪問看護ステーションの強みは？

当ステーションは訪問看護師4名、訪問リハビリの理学療法士が3名、事務1名で運営しています。「1人で訪問して判断し、処置する」と言いますが、当ステーションは1対1の担当制ではなく、全員で情報を共有し誰が行っても対応できる形にしています。迷った処置や内容はメンバーで共有しみんなで最善を検討しています。



## 訪問看護師のある日のスケジュール

### 利用者さんへメッセージ

「何でも」言ってください。利用者さんはよく「こんなことを伝えても」と、困っていても我慢される場合が多いように思います。ある方が、待機電話に連絡せず、翌日の訪問時に「昨日の夜は寒くて」とおっしゃられたのですが、我慢して病状が悪化してしまっは良くありません。「こんなこと」と思うこともご連絡ください。その何でもないことが処置判断の重要な材料になるかもしれません。

利用希望の方は主治医や担当のケアマネジャー、または直接当ステーションへご連絡ください。



〒072-1822  
寝屋川市八坂町13番18号

藤本病院訪問看護  
ステーション

### ● 出勤

- 13:30 訪問  
介護施設にも伺います。



- 8:30 ミーティング  
・スケジュール確認  
・伝達事項確認



- 16:30 申し送り  
担当した利用者さんのその日の状況をカルテに記入し共有します。

- 9:00 訪問  
午前中、2～3件を訪問。  
多いときは4件。



- 17:00 退勤  
当番の場合

- 17:00～翌朝 8:30  
待機



緊急時の連絡を受ける専用携帯電話を持ち帰ります。

- 12:30 昼休憩 ☺

### ● なるためには？

正看護師または准看護師  
の国家資格取得

キャリアアップには 認定訪問看護師  
という資格取得の道もあります。

### ● 谷本さんのやりがい

幼少期、祖母が家に帰りがたくて退院したという様子を見た体験から、自宅療養の仕事に興味を持ちました。訪問看護師は一人の利用者さんと長く付き合うことが多いです。利用者さんが自宅に帰られて嬉しそうな様子を見ると私も嬉しく、改めて「この方の療養をしっかりと支えたい」と強く思います。支援は大変なこともあります。が、「やっぱりこの仕事って楽しいよね」と仲間と話をすることがよくあります。

### ● 働く上で大切にしていること

「固定概念を持たずにお話を伺うこと」  
自宅にいたいという方もいれば、病院にいたいという方もいます。固定概念を持たず、一人ひとりと向き合っていきたいです。

### ● 谷本さんの今後の抱負

さまざまな処置において、もっとレベルを上げて、皆さんが安心して生活できるサポートをしていきたいです。

# 一祐会 藤本病院グループ 地域交流イベント 「フジフェス2023」を開催します

2023年5月13日(土)、アルカスホール(寝屋川市駅から徒歩3分)にて藤本病院グループの地域交流イベント「フジフェス2023」を開催いたします。

フジフェスは、「地域住民の方に癒しの空間を届けたい」との思いから始まった地域交流イベントです。今年で7回目の開催となります。

今回のテーマは「縁奏〜紡ごう未来 あったかメロディー」です。新型コロナウイルス感染症のまん延により、フジフェスは昨年、3年ぶりに開催されました。対面で会えた喜びの声を多くいただき、今年は、これまでの縁を忘れず、これからも縁を繋いで未来を作っていくという想いを込めています。

当日は、ホールでの演奏会に加え、館内にて、リハビリ相談や介護相談、健康相談ブース各種展示等のイベントを企画しています。



大東ウインドオーケストラ



休憩時間の健康体検



リハビリ相談

藤本病院グループ 地域交流イベント

フジフェス2023

縁奏〜紡ごう未来あったかメロディー

月日程：2023年5月13日(土)

月会場：アルカスホール

(寝屋川市早子町12番21号)

月時間：11時～ロビーイベント開始/12

時半～ホール開場/13時～開演

月入場：無料 ※予約不要/車椅子席ベビーカー席は先着で予約を受け付けます。(☎072・824・1212)

月出演者：大東ウインドオーケストラ(市民吹奏楽団)／革島洋志医師(チェロ)／名田青麻(ピアノ)／ブランドンブルク愛好会(ピアノ5重奏)／植田勝二郎・加賀丈子(三味線)／大黒恵子(民謡)／合田裕美(ピアノ)／岩井洋輔医師(ピアノ演奏)／小寺修平介護福祉士(歌唱)／町空ひばり(歌唱)／石山愛(バイオリン)／ヨハン・セバスチャン・フジモト(ピアノ)

一祐会 藤本病院グループ

## 絵画展を開催します

会場：三田屋本店  
・やすらぎの郷・寝屋川店

一祐会は芸術振興に力を入れていきます。毎月、第1、3金曜日には講師をお呼びして絵画部が活動しています。

医師や理学療法士、事務職員が所属し、制作された作品は、各施設に展示され、皆さんにご覧いただきたいしております。

このほどリニューアルオープンした三田屋本店―やすらぎの郷―寝屋川店（旧・桜撫庵寝屋川店の付属ギャラリー）において2023年4月に絵画部の展示会を開催することとなりました。

### 仕事とは違った関係が：

絵画部のメンバーである藤本明久医師（一祐会理事長）は、「外科医の私は手先が器用になるようピアノ演奏や、アクリル絵具を使った絵を描くことに取り組んでいます。

芸術活動は仕事とは違った面から自分を見つめる機会となり、良いリフレッシュになります。また、他のスタッフの仕事では見えなかった一面を発見したりと、新たな関係が生まれます。複数の関係性は、仕事でも円滑なコミュニケーションの助けになっていると思います」と、話しています。

藤本病院グループ

### 絵画部展2023

◇ 日程：2023年4月1日（土）  
～4月9日（日）

◇ 会場：三田屋本店

―やすらぎの郷―寝屋川店  
（寝屋川市桜木町1番7号）

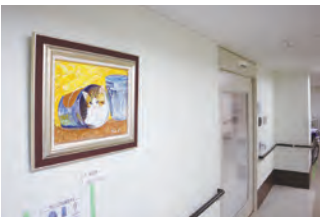
◇ 時間：11時半～20時半

※4月1日、9日の11時半～17時は  
職員が在廊予定。

### ◇ 作品出展者：

石田 麻里子（医師）／今川裕二（リハビリテーション科主任）／田中 貴章（IT室主任）／田中久代（シンフォニー事務職員）／石山愛（一祐会常務理事）／藤本明久（一祐会理事長）

講師：植田 勝二郎



# 脳トレ！間違い探し

## 【解説と答え】

❖裏表紙（20p）に掲載している問題の解説と答えです。まだ解いていない方は、ぜひ裏表紙の問題を解いてからお読みください。

### 遊んでいるだけに見えて 実は高次脳機能を使っている

間違い探しは、注意を持続する「集中力」、複数の絵の中から対象を選択する「選択性の注意力」、片方の絵を記憶に留めながら、左右の絵の違いを見つける「記憶力」といった複数の力を使って解いています。専門的に言うと、脳の高次機能を使っているのです。

このとき、よく働く脳の部分が「前頭連合野」と言われており、この部分が鍛えられている人は語彙力、コミュニケーション力、体のバランス力が優れていると言われます。脳トレが転倒予防にも繋がるというわけです。

課題が最も適した難しさのときに、脳は最も活性します。

当施設（介護老人保健施設ハーモニー）では2つの課題を同時に行う（これを「二重課題」と言います）ことを



介護老人保健施設  
ハーモニー

作業療法士  
白江 政紀

します。例えば「歩きながら計算する」といったようにです。バランス力がある歩行と計算は一度に同じ脳の場所に負荷をかけるので、難易度が上がります。

しかし、このような脳トレゲームだけで脳が十分鍛えられるわけではありません。日頃から人と話す、掃除をする、ときには手紙を書いてみるなど、日々の生活をしっかりとすることが何よりの脳トレになります。

「間違い探し」も、誰かと一緒に解いたり、問題を出し合ったりと、ぜひ、人とコミュニケーションを測るための一つの方法に使ってみてください。

#### 答え

- 右下のチューリップの色
- 右上のサンドイッチがハンバーガーに
- シートの上の靴
- 左上の蝶々を追いかけるポンちゃんの大きさ
- 左下のチューリップの表情
- 虫眼鏡を持つポンちゃんの左横の白い花の位置



**追加問題** を出し合って自由楽しんでください

- (例) Q. 蝶々は全部で何匹いたでしょう？  
Q. 蝶々を追いかけるポンちゃんのリュックの色は？  
Q. チューリップは全部で何本でしたか？

# 表紙作品の紹介

“当法人マスコットキャラクターの生みの親”

藤本病院 I-T室 田中貴章主任による作品



ポンちゃん

今号の表紙は藤本病院、I-T室所属の田中貴章主任による作品「朝日の海」です。



「朝日の海」  
田中 貴章

医療法人二祐会 マスコットキャラクター  
ポンちゃんの誕生のきっかけは、  
当法人のマスコットキャラクターである「ポンちゃん」は藤本病院の外來伝票フォルダーなどに登場します。  
作者である I-T室田中主任に誕生秘話を聞きました。

**田中** マスコットキャラクターのポンちゃんは、藤本病院1階、健診受付の水槽にいるスッポンの「ポンちゃん」がモデルです。当法人理事長の藤本明久医師が、「患者さんの癒やしになれば」と当院へ連れて来ました。

そんなとき「ポンちゃんをかわいらしいキャラクターに出来ないか」という声が上がりました。たまたま私が落書きをした絵が発案者の目に留まり、キャラクター作成を任されたことが誕生のきっかけです。当初は今の姿と全く違うものでした。試作を重ね現在のキャラクターのポンちゃんが完成しました。

## ◆ 作者のコメント ◆

東の空が白んで徐々に周りの風景が見え始める瞬間は、さすがに海は夜の闇が深いぶん、朝日が顔を出す瞬間の明るさは安心感すらあると思います。深い夜色から徐々に明るく色を変えていく空や海の色、雲の表情を表現できるような心がけて描きました。





1月のわり  
替わり  
ランチ

- ・ロールキャベツ
- ・じゃがいもの照り焼き煮
- ・大根なます
- ・蓮根の大葉巻き
- ・味噌汁
- ・十六穀米

カフェ テトテ  
cafe tetote

## 食事で

## 元気を届けたい

cafe tetote (カフェテトテ 寝屋川市池田東町) は昨年末に6周年を迎えた、野菜中心のランチを提供するカフェです。

店長の川原 知香(かわはら ちか)さんにお話を伺いました。

——野菜たっぷりでやさしい味付けの食事と、穏やかな雰囲気のお店ですね。どのようなことを大切にしておられるのですか。

**川原さん** 食事を楽しんでもらう場所を作ることが大切になっています。誰かと食事を楽しみたいときも、お一人で過ごしたいというときも、この店で美味しい食事を食べて元気になってもらいたいと思っています。

——お店を始める前は、病院に勤めていらしたとか。

調理師として入院患者さんの病院食を作っていました。病院食は、患者さんの身体状況と症状に合わせて使用する食材や調味料を制限して作ります。「食べるものが体に大きく影響する」ということを実感する日々でした。そのような中、入院時だけでなく、日々の食事から、体に良く元気を与えられるようなものを多くの方に提供したいと考えるようになりました。また、近くにランチで利用できる店が多くないということもあり、食事をゆつくりと楽しんでもらえる場所を作ろうと、店を構えることになりました。



——お店では、どのような食事を提供されているのですか。

ランチでは「月替わりランチ」や週替わりの「パスタランチ」とケーキ、モーニングでは自家製の無添加食パンなどを提供しています。

提供する食事には旬の食材を使うよう心掛けています。日本には四季があるので一年を通してさまざまな食材が手に入ります。食材は旬の時期に一番栄養価が高く、季節に合う効能を持っています。例えば、夏はトマトやきゅうりなど水気を含む野菜が体を冷やし体調を整え、冬は大根やかぼちゃなどの根菜が体を温め寒さから身を守ってくれます。

野菜は極力無農薬のものを提供したいと考え、昨年、寝屋川市内に農地を借りて「テトテ農園」を始めました。1月のメニューでは、ロールキャベツにのせた小松菜が「テトテ農園」で収穫したものです。現在は、春からの収穫に向けてエンドウ豆やスナップエンドウ、タマネギなどを育てています。作った野菜が皆さんの栄養になるよう、心を込めてお出ししています。

また、お客様からレシピを尋ねていたときは、ご家庭でも食べたいと思ってもらえたのだと大変嬉しく感じます。

これからもこの店で、皆さんに元気になってもらえるような美味しい食事を届けたいです。

—— ありがとうございました。



池田本通商店街  
にあります。



カフェ テトテ  
cafe tetote

☑ 寝屋川市池田東町 8-5

☎ 080-5413-5900

① 営業時間：8:30 ~ 16:00  
(土曜日は15時終了)

\* 定休：日・祝

# 藤本病院からのお知らせ

## オンライン面会のお知らせ

入院患者さんご家族の間でのコミュニケーションツールとして、アプリを利用したオンライン面会を行っております。

詳細は「藤本病院 オンライン面会のご案内」をご確認ください。



## 藤本病院 産婦人科からのお知らせ

Instagramにて藤本病院産婦人科の  
日々の様子を更新しています。  
アカウント@fujimoto.hp\_sf



## 「Wi-Fi サービス」のご案内

産科 新館2階病棟ではWi-Fiをご利用いただけます。  
映画や動画の視聴はイヤホンを使用するなど、同室の方へのご配慮をお願いします。

## 入院患者さんとの面会禁止のお知らせ

新型コロナウイルスの大阪府内の新規感染者が発生し続けていることから、当院は面会を**全面禁止**とさせていただきます。

入院患者さんの生命を守るため、皆様のご理解・ご協力を賜りますようお願い申し上げます。

●**次の場合に限り、ご家族をお呼びすることがあります。**※いずれもお一人でご来院ください。

- ①患者さんが入院するとき
- ②退院するとき
- ③手術の当日

※医師からの病状説明等は、当面の間、電話にて実施させていただきます。

●**入院患者さんの洗濯物・日用品の受け渡しは当院玄関にてお願いいたします。**※お一人でご来院ください。

◆ **受け渡し時間**（月～土、祝日除く、日曜休み）

**お預かり** … 7:30～8:30、14:00～20:00

**お渡し** … 14:00～17:00

※上記は、2023年2月現在の情報です。予告なく変更することがあります。あらかじめご了承ください。



- ご来院の際は、マスク着用、玄関での手指消毒・検温・問診にご協力ください。
- 次に該当する方は、ご入館できません。事前にお電話でご相談ください。⇒数日続く発熱（37.5℃以上）、下痢、強い倦怠感、呼吸器症状、新型コロナウイルスと診断された方、新型コロナウイルス濃厚接触者の方

## 患者さん・利用者さん・ご家族向けサポート 無料送迎車のご案内

無料送迎車のご案内 運行時刻表（土・日・祝・年末年始は運休）

	1便	2便	3便	4便	5便	6便
藤本病院 発	8:30	9:50	11:35	13:20	14:30	15:40
▼						
寝屋川市駅(東口)	8:35	9:55	11:40	13:25	14:35	15:45
▼						
藤本病院	8:38	9:58	11:43	13:28	14:38	15:48
▼						
シンフォニー	8:50	10:10	11:55	13:40	14:55	16:10
▼						
ハーモニー	9:00	10:20	12:05	13:50	15:05	16:20
▼						
JR星田駅(北出口)	9:01	10:21	12:06	13:51	15:06	16:21
▼						
シンフォニー	9:10	10:30	12:15	14:00	15:15	16:30
▼						
藤本病院	9:20	10:40	12:25	14:10	15:25	16:40
▼						
寝屋川市駅(東口)						16:43

※交通状況により発着時間がずれることがあります。あらかじめご了承ください。

「寝屋川市駅から歩くのがつらいなあ」というときは送迎車で！



寝屋川市駅 東口 から  
(1番のりばの先約 10m)



無料送迎車  
をご利用いただけます。

藤本病院へ



京阪「寝屋川市駅」から藤本病院へは1時間に1本、無料送迎車が出ております。

# 医療法人一祐会 寝屋川・藤本病院 グループ施設紹介

## 藤本病院



寝屋川と共に歩み、今年で63年目を迎える病院。産婦人科からスタートし、地域のニーズに合わせて診療科やサービスを増やしてまいりました。地域に必要とされる

病院を旨指します。

- 産婦人科、内科、循環器内科、消化器内科
- 外科、消化器外科、整形外科、泌尿器科
- 麻酔科（岩井洋輔）、リハビリテーション科
- 急患24時間対応
- 各種健診・人間ドック

●各種健診・人間ドック  
●寝屋川市八坂町2-1-3  
●京阪「寝屋川市駅」から徒歩4分  
☎072182411212

## サービス付き高齢者向け住宅 シンフォニー



定員34名のサービス付き高齢者向け住宅。入居者さんとゆつくり関わるサービス姿勢が特徴です。

藤本病院と、藤本病院訪問看護ステーションが医療面をバックアップ。

●寝屋川市太秦桜が丘32-1-36  
●京阪バス「三井泰団地」から徒歩3分  
☎072139619088

## 介護老人保健施設 ハーモニイ



入所定員100名、通所リハビリテーション35名の介護老人保健施設。在宅復帰をサポートするリハビリテーションを実践して

ります。

●寝屋川市寝屋2-1-14-19  
●J.R学研都市線「星田駅」から徒歩4分  
☎0721824122090

## 藤本病院 訪問看護ステーション



訪問看護、訪問リハビリを提供する看護ステーションです。看護師、理学療法士がご自宅・施設へお伺いし在宅療養をお手伝いします。

●寝屋川市八坂町13-1-18  
●京阪「寝屋川市駅」から徒歩4分  
☎072182213232

## 藤本病院 居宅介護支援事業所



介護が必要となった際の、介護認定の申請手続き、ケアプランの作成、事業者の選定等、満足いく在宅介護をお手伝いいたします。

●寝屋川市八坂町13-1-19  
●京阪「寝屋川市駅」から徒歩4分  
☎072181117010

# ポンちゃんニュース!

当法人内の生き物たちの情報をポンちゃんが紹介します。

## 多種多様なプレコストムスが共生する 藤本病院のメイン水槽をご紹介します!

こんにちは、ポンです!  
今回は藤本病院1階、受付ロビーの真ん中に鎮座するメインの水槽(プレコ水槽)を紹介したいと思います。

この水槽は、一見大きな木が入っているだけで生き物がないように見えますが、木の下や隙間を覗いてみてください。流線型のかっこいい魚が木に張り付いています。これがプレコストムス(通称:プレコ)です。

プレコはナマズ目ロリカリア科の熱帯魚で、主にアマゾン川を中心とした南アメリカの熱帯域に生息し、吸盤状の大きな口で流木のコケや流木そのものをかじります。プレコは珍しい熱帯魚ですが、当院の水槽には8種類が共生しています。熱帯魚店でもこれだけの種類が揃っているお店はなかなか無いと思います。一度待ち時間の間にでも全種類探してみてください。



## 全部で8種類!

ブラックウイズホワイト  
カイザープレコ



ドラゴンスター  
クラウンプレコ



オレンジフィン  
カイザープレコ



クイーンアラ  
ベスクプレコ



エンペラーペコル  
ティアプレコ



グリーンロイヤル  
プレコ



インベリアル  
ゼブラプレコ



オレンジフィン  
ブラックカイザープレコ

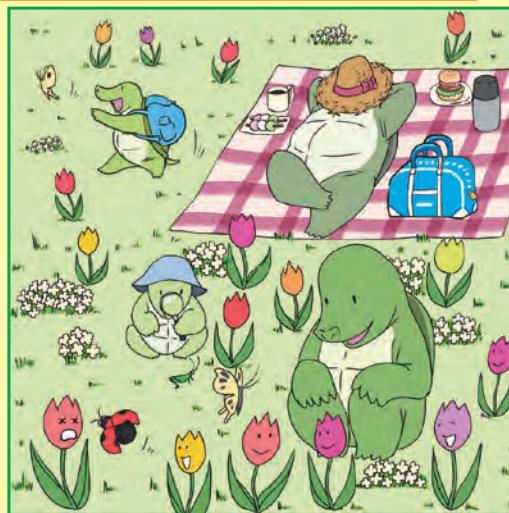
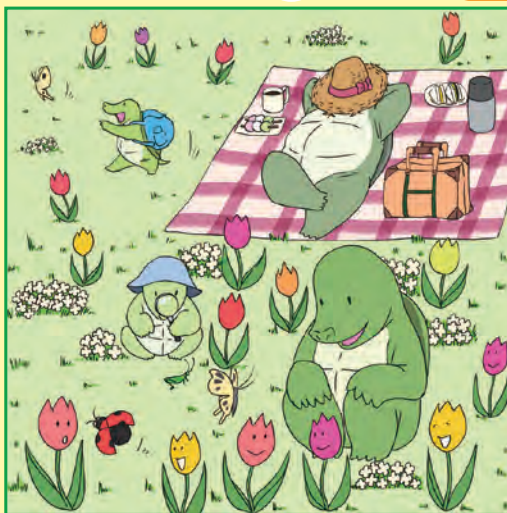


# 脳トレ！間違い探し

間違いは全部で**6つ**

難しさを上げてみよう

- ① 人と競争して解く ② 足踏みしながら解く ③ 1分以内に解く



●解説と答えは12ページに掲載しています。

イラスト：田中貴章



ありがとう おかげさま 嬉しい縁を 医療でつなぐ  
医療法人 一祐会

PON'S 2023年3・4月号  
通巻34号  
発行人 / 藤本明久  
取材・編集 / 医療法人一祐会  
法人広報企画部  
企画 / 一祐会広報会議

寝屋川・藤本病院グループ  
医療法人一祐会  
〒572-0838  
大阪府寝屋川市八坂町2番3号