

2024年  
3・4月号 40

# Poniz

医療法人一祐会  
藤本病院グループ  
広報誌『ポンズ』

## CONTENTS

- 3 新着任 江下恒統医師に聞く  
「大腸がん」
- 6 介護シリーズ①  
「介護を受けるきっかけは？」
- 10 一祐会ニュース
- 12 藤本病院からのお知らせ
- 14 藤本病院グループ  
施設紹介
- 15 表紙作品の紹介
- 15 ポンちゃんニュース！

# CONTENTS

- 3 新着任 江下恒統医師に聞く  
「大腸がん」

---

- 6 介護シリーズ①  
「介護を受けるきっかけは？」

---

- 10 一祐会ニュース
  - ・藤本病院「消化器科」のオンライン診療を行っています
  - ・大東ウインドオーケストラ定期演奏会に  
小寺修平介護福祉士が歌唱出演

---

- 12 藤本病院からのお知らせ

---

- 14 藤本病院グループ  
施設紹介

---

- 15 表紙作品の紹介

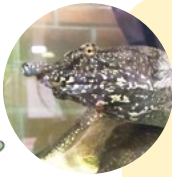
---

- 15 ポンちゃんニュース！

## 広報誌『ポんず』は

寝屋川市に暮らす皆さんの健康促進を目的に医療・介護をはじめとするヘルスケアに関する情報を発信するとともに、藤本病院グループ施設「藤本病院」「介護老人保健施設 ハーモニー」「サービスタワー付き高齢者向け住宅 シンフォニー」「藤本病院訪問看護ステーション」「藤本病院居宅介護支援事業所」の情報を掲載いたします。

『ポんず』というタイトルは、藤本病院受付にいるスッポンの「ポんちゃん」から名付けられました。ポんちゃんがキャラクターとなり、当広報誌を「案内します」。



ポんちゃん

新着任 外科医師

えした ゆきつな  
江下 恒統 医師に聞く

だいちょう

# 大腸がん

初期症状が無いいため、

早期発見がポイントです

大腸がんは、初期の段階では症状が出にくいため、いかに早期発見し治療にたなぐことができるかがポイントです。

患者数は年々増加し、部位別のがん患者死亡数では女性で1位、男性で2位となっており、頻度の高い身近ながんといえます。

大腸がんについて、藤本病院外科の江下 恒統医師に尋ねました。

——大腸がんはどのような病気ですか。

江下 大腸がんは、大腸粘膜に生じる悪性腫瘍(がん)です。発症は、50〜70歳代の人に多い特徴がありますが、20〜30代で発症する人もいます。

——どのような症状が出ますか。

早期の段階では自覚症状はほとんど



えした ゆきつな  
江下 恒統 医師

- 専門 消化器外科
- 資格 日本外科学会  
外科専門医

1993年  
京都大学医学部卒業  
2023年12月  
藤本病院外科 着任

- 趣味 テニス

ありません。

がんが大きくなると、貧血の症状、便秘と下痢を繰り返し、便が細くなる、便が残る感じがする、お腹が張るなどの症状が起こることがあります。男性での貧血や便習慣の変化があった場合は大腸がんが疑われます。

さらに進行すると腸が詰まり、便が出ない、腹痛、嘔吐などの症状が起こることがあります。体重減少が起こることもあります。最も多いのは、便に血が混じる、血が付着するなどの症状です。

——症状が無い場合、大腸がんかどうかを調べる方法がありますか。

「大腸がん検診」(免疫学的便潜血反応検査・検便)を受けることをお勧めします。当院では寝屋川市の「大腸が

ん検診」を取り扱っており、40歳以上の市民の方は300円で受けることが出来ます。

年に一度、検診を受けると良いでしょう。

検査で「要精密検査」となった場合は、大腸内視鏡検査を受けましょう。

### ——大腸がんの原因と予防方法は？

大腸がんとなる原因に、食事（赤身肉や加工肉をよく食べる）、飲酒、喫煙、運動不足、肥満、家族歴（親族に大腸ポリープや大腸がんにかかった人がいる）が挙げられます。

大腸がんの予防には、生活習慣の見直しが有効です。野菜や果物、高繊維食（穀類・豆類）を摂り、定期的に身体を動かすようにしましょう。

### ——診断はどのようになされますか。

がんかどうかを確定するために、大腸内視鏡検査を行います。がんのある正確な部位や広がり調べのため、注腸造影検査やCT検査、MRI検査などを行うこともあります。

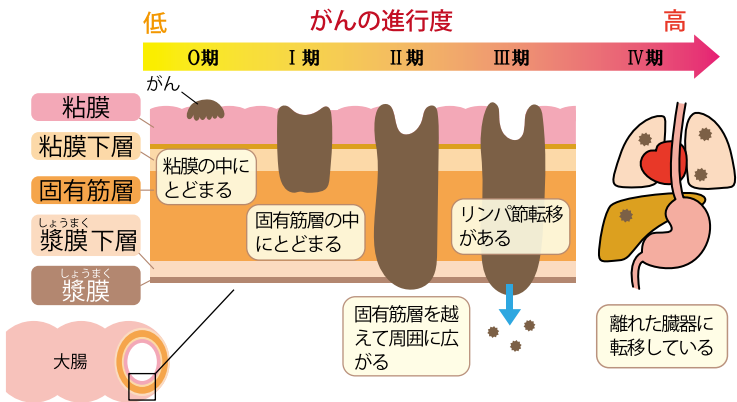
### ——大腸がんの進行はどのように分類されますか。

大腸がんは、粘膜に発生し、大腸の壁の中を徐々に深く進みます。がんの深さが粘膜下層までにとどまるものを「早期がん」、粘膜下層より深いものを「進行がん」といいます。

がんの進行の程度は、「ステージ」（病期）として分類します。大腸がんのステージは0期～IV期までであり、<sup>へきしんたつど</sup>壁深達度（がんが大腸の壁のどの深さまで広がっているか）、リンパ節転移・遠隔転移（がんが別の臓器や器官に移動し、そこで増えること）の有無によって決まります。

藤本病院では、0期～IV期の治療を行っています。

## 大腸がんの進行の程度（ステージ）



— どのような治療が行われますか。

大腸がんを切除し摘出することが基本の治療方法です。切除の方法には内視鏡治療と外科治療（手術）があります。Ⅲ期、もしくは、再発リスクが高いⅡ期の場合、手術の後に薬物療法を行うことを勧めています。

### ■内視鏡治療

内視鏡を使い大腸の内側からがんを切除する治療方法です。がんがリンパ節に転移している可能性がほとんどなく、技術的に切除できる大きさと部位にある場合に行います。

### ■手術

内視鏡治療で切除が難しい場合、手術を行います。当院ではほとんどの大腸がんを、身体への負担が少ない腹腔鏡下手術で実施しています。2022年度の大腸がん手術は37件中、36件を腹腔鏡下手術で行いました。

— 治療後の生活はどのようになりますか。

内視鏡治療後は3日程度 外科治療（手術）後は1カ月程度で治療前の生活を送れるようになります。

また、治療後は定期的に通院し検査

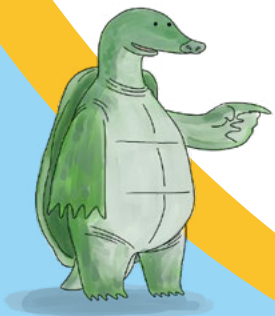
を受けます。検査を受ける頻度は、がんの進行度や治療方法によって変わります。内視鏡治療後は大腸内視鏡検査、手術後は血液検査、CT検査、大腸内視鏡検査を受けます。気になることがあれば主治医へご相談ください。

— 治療にあたり大切にされていることは何ですか。

大腸がんはステージⅣでも5年生存率が20%ある、治りやすいがんです。当院でも手術や抗がん剤を組み合わせ、完治を目指しております。

しかし、患者さんの希望によっては完治ではなく緩和を目指す場合もあります。大事なことはご本人の希望を踏まえて、相談しながら最適解を組み立てていくことだと思っています。

— ありがとうございます。



# 介護を受ける

## きっかけは？

「ちょっとしんどく  
なってきた」を放置しない」



医療法人一祐会  
介護品質管理課

たにがしら ひでき  
課長 谷頭 秀紀

介護サービスは、認知症や病気が理由に利用を開始される方が多いです。そして、「高齢による心身機能の低下」もそのきっかけの一つです。

今回は、気が付きにくい「高齢による心身機能の低下」について、どのような兆候があるのか、相談に行くタイミングや介護サービスの利用方法について介護福祉士 谷頭 秀紀に聞きました。

### 年齢とともに

#### 心身機能は低下する

**谷頭** 年齢を重ねるにつれて暮らしは変わるものですが、ご自身の変化には気が付きにくいものです。「これまで楽に出来ていたことがしんどくなってきた」、あるいは、「ご家族から見て「以前と様子が異なる」と感じることはありませんか。

自宅で自立した生活を長く続けるには、「しんどくはなってきたが1人で出来る」「まだ大丈夫そう」といっ

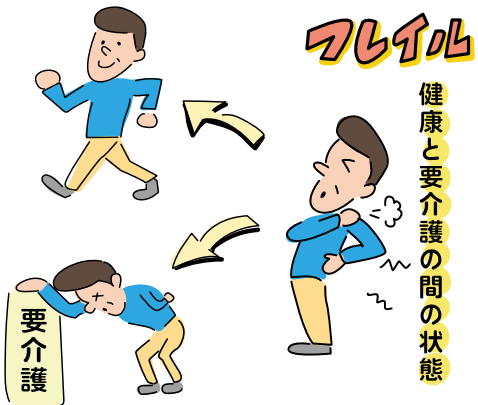


#### 変化に気付くポイント

- 階段の昇り降りがしんどくなってきた。
- 入浴が怖いと感じる。また、浴槽をまたぐのが怖い。
- 床から立ち上がるのが大変。
- 意図しない体重減少が起きた年間45kgまたは5%以上。
- 歩くスピードが遅くなった。
- 握力が低下した。



右記のように年齢による身体機能の低下は、健康と要介護の間の状態と言えます。この期間を「フレイル」といい、早く介入して対策を行えば元の健康な状態に戻る可能性があります。



自治体の保健施設や介護施設では、フレイル状態の方に向けたサービスがあります。また、福祉用具のレンタルや購入、小規模な住宅改修（手すりの設置等）など、生活の環境を整えるサービスを利用する方法もあります。

「ちよっとしんどくなってきた」と感じそのまま生活をしていると、骨折・転倒につながります。安全に生活を送るために、一人で悩まず、まずは専門機関に相談しましょう。

## 介護サービスの利用には「要介護認定の申請」が必要です

※要支援認定を含む。

65歳になる月に「介護保険被保険者証」が交付されますが、被保険者証を掲示するだけでは介護サービスは利用できません。利用には、要介護認定(要支援認定を含む。以下同じ)の申請手続きが必要です。

申請は、寝屋川市の場合、「高齢介護室」(認定担当)へ申請します。申請書の提出はご自身やご家族のほか、「居宅介護支援事業所」「地域包括支援センター」に代行してもらうことも出来ます。要介護(要支援)の認定を受けると、介護サービスを利用することができます。

### 申請から利用開始までの流れ

#### 1 要介護認定の申請

#### 2 認定調査

- 認定調査員が状況把握のため、介護を受ける方のご自宅に訪問調査に行ってきます。
- 市が主治医に意見書の作成を求めます。

### 3 審査・判定

- ・調査結果を元に、コンピューターによる一次判定を行い、「介護認定審査会」で介護の必要性や程度について二次判定を行います。

### 4 認定結果通知

- ・「要介護1〜5」「要支援1・2」「非該当」のいずれかが通知されます。認定結果が届くまでに1カ月程度かかります（寝屋川市は、1カ月以上かかります）。

### 5 ケアプランの作成

- ・介護サービスを利用するにあたり、ケアマネジャーが利用者さん、ご家族の聞き取りを行い、ケアプラン（介護サービス計画書）を作成します。

### 6 サービス担当者会議

- ・ケアマネジャー、利用者さん、ご家族、サービスを提供する事業者が集まり、ケアプランを調整します。

### 7 介護サービスの利用開始

介護サービスでは  
どんなサービスが  
受けられる？



「要介護1〜5」の方は「介護サービス」、「要支援1・2」の方は「介護予防サービス」と「介護予防・生活支援サービス事業」、「非該当」の方は調査時に受ける「基本チェックリスト」で生活機能の低下が見られた方を対象に、「介護予防・生活支援サービス事業」の利用が可能です。

要介護1〜5	● 介護サービス
要支援1〜2	● 介護予防サービス ● 介護予防・生活支援サービス事業
非該当	● 介護予防・生活支援サービス事業

介護度の比較的軽い「要支援」や「非該当」の方には、施設に通ってリハビリなどを行う**通所型サービス**の利用をお勧めします。出かける用事を作ることで日付の把握をしたり、コミュニケーションの場を持つたりすることで、認知症の予防にもつながります。



65歳以上の人であれば  
誰でも利用できる

### 一般介護予防事業

- 介護予防に関する講演会やボランティア研修などに参加できます。
- 寝屋川市では、「元気アップ介護予防ポイント事業」や日帰りデイサービス「街かどデイハウス」などがあります。

● **通所型サービス**  
生活機能の維持、向上のためのレクリエーションや体操など。



● **訪問型サービス**  
自立した生活を送るための移動介助、居宅の掃除など。



### 介護予防・生活支援サービス事業

介護サービスの利用が該当しない方でも65歳以上であれば誰でも利用できる「**一般介護予防事業**」があります。自立した生活が続けるには、人との関わりを維持することがポイントです。

### ■ まずは「相談ください」

年齢を重ねるにつれ日常生活にしんどさを感じるようになるということは誰にでも起こり得ることです。小さな変化に気付き、困りごとが小さいうちに対応しましょう。それにより、大きな病気やけがを防止し、介護度が上がることを防ぐことができます。ご自身やご家族だけで対応しようとせず、気になったら相談することが大切です。「居宅介護支援事業所」「地域包括支援センター」にお問い合わせください。

### 介護の相談はこちら

#### ■ 藤本病院居宅介護支援事業所

寝屋川市八坂町13番19号  
☎072-811-7010

・ケアマネジャー（介護支援専門員）が相談に応じます。

・要介護認定・要支援認定の申請代行を行います。

#### ■ 地域包括支援センター

寝屋川市には、中学校区ごとに1カ所ずつ、計12カ所の地域包括支援センターが設置されており、介護の相談に対応しています。担当の地域包括支援センターが分からない場合は高齢介護室へお問い合わせください。

#### ■ 寝屋川市保健福祉部 高齢介護室

寝屋川市池田西町24番5号  
（池の里市民交流センター内）  
☎072-838-0372

## 藤本病院「消化器科」の オンライン診療を行っています

### 〈オンライン診療とは〉

#### ●どこからでも受診できます

お手持ちのスマートフォンやタブレットからアプリを利用し、ビデオ通話による医師の診察を受けることが出来るサービス（事前予約制）です。

ご自宅、職場、出張先など全国どこからでも診察を受けることが出来ます。

#### ●薬が必要なときは

ご指定の薬局の薬剤師から、「オンライン」による服薬指導（事前予約制）を受けた上で、

- ①翌日お届け（佐川急便）
  - ②来店で受け取り
- を選択することが出来ます。

### 〈藤本病院のオンライン診療〉

#### ●診療科目、担当医

消化器科の診察を行います。藤本病院外科藤本明久医師が担当しています。

#### ●対象の患者さん

- ・お腹の症状でお困りの患者さん
- ・当院外科藤本明久医師にかかりつけの外来患者さん



#### ●実施日時

毎週水曜日のお昼12時台に、6枠の予約枠を設けています（祝日を除く）。

#### ●注意点

- ・急激な痛みが出ている症状、X線血液・尿などの検査が必要な病気には対応出来ません。
- ・初診で継続治療となった場合、2回目は藤本病院への来院をお願いしています。

#### ●利用するには

利用を希望される患者さんは、お手持ちのスマートフォンやタブレットにオンライン診療アプリ「SOKUYAKU」をインストールしてください。

ご利用にあたっては、保険診療分のお支払い（一部負担金）とは別に、事務手数料、システム利用料がかかります。お支払いはクレジット払い、もしくは、コンビニ払いとなります。ご了承ください。



Android 版



iOS 版

## 大東ウインドオーケストラ定期演奏会に 小寺修平介護福祉士が歌唱出演

介護老人保健施設ハーモニイの小寺修平介護福祉士(老健通所リハビリ科)が、去る2月4日、大東市立総合文化センター・大ホールで開催された大東ウインドオーケストラ「19th Sweet Concert」に出演しました。



演奏会は、クラシック曲を中心とした1部と、歌謡曲をはじめ、明るい楽曲で構成された2部の二幕で構成され、小寺介護福祉士は、2部のお楽しみメドレーで、「春よ、来い」(松任谷由美)、「故郷」(唱歌)を歌いました。「故郷」は、1914年(大正13年)に当時の文部省が制定した小学生向けの唱歌で、このたびの演奏会ではパンフ

レットに歌詞が刷り込まれ、小寺介護福祉士のリードにより、観覧席全体で合唱されました。

演奏会終了後、小寺介護福祉士は、「昨年、定期演奏会で歌唱の機会をいただき、大勢の皆さんの前で、歌うことができ、嬉しく思っています」

「会場に、ハーモニイの利用者さん、一祐会の職員の皆さんが来られ、応援をいただきました」と、話していました。



大東ウインドオーケストラは、小学生から50代までの多世代で構成される大東市の市民吹奏楽団です。藤本病院グループが主催する地域交流イベント「フジフェス」に、毎回、出演していただいています。

2024年のフジフェスは7月13日(土)、アルカスホール(寝屋川市早子町)で開催されます。大東ウインドオーケストラと小寺修平介護福祉士とのコラボもあります。是非、演奏を聴きに足をお運びください。

「フジフェス2024」  
7月13日(土)開催!!

# 藤本病院からのお知らせ

新型コロナウイルス感染症の法律上の位置付けが変更になったことに伴い、「面会」や「入院患者さんの荷物の受け渡し」について、以下のように変更しております。

なお、新館2階病棟へ分娩のため入院されている方は、病院ホームページをご覧ください。▶▶



入院患者  
さんの

## 荷物の受け渡し



●月～土曜日  
14時～17時

ご家族に直接、患者さんが入院している病棟のスタッフステーションに進んでいただき、荷物の受け渡しをいたします。

※日曜日・祝日は、荷物の受け渡しはお休みです。

●月～土曜日  
17時～20時

1階玄関の「総合案内」でお荷物のお預かりのみいたします。  
※ただし、冷蔵品など温度管理が必要なものは不可。

### 14時～17時に「荷物の受け渡し」に おいでになられた時の流れ

- 1 建物に入る前に、不織布マスクをご着用ください。
- 2 玄関右側にある「総合案内」の係員へ、荷物の受け渡しに来た旨をお知らせください。「入館許可証」をお渡しします。

- 詳しくは病院ホームページをご確認ください。
- 感染拡大により、運用を変更する可能性があります。

## 面会

以下の要領により、面会を行っております。

### 1 面会できる方…ご家族のみ

※ただし、16歳以上の方。  
※コロナワクチンの接種の有無は問いません。

### 2 面会できる人数…1～2人

※原則として、お1人での来院にご協力ください。

### 3 面会頻度…1家族につき週1回

### 4 面会できる曜日と時間

月・火・水・木・金・土曜日の14時～16時  
※日曜・祝日のご面会はお休みです。

### 5 面会時間…15分以内

### 6 面会場所…面会室、または病室

- ▶ 面会室へ行くことができる患者さん…面会室
- ▶ 面会室へ行くことができない患者さん…病室

### 7 電話による事前予約制(月～土曜日 14時～17時受付)

☎ 072-824-1212 へ電話の上、交換台へ患者さんが入院している病棟をお知らせください。恐れ入りますが、予約のない方が直接来院されても、当日の面会はお断りします。  
※前日17時までにお申し込みください(日曜・祝日は受け付けておりません)。

こんな方にオススメ

- 自己負担を抑えて人間ドックを受けたい方
- 1年に1回、充実した検査項目で身体の隅々までチェックしたい方
- がんや生活習慣病を早期に発見、予防して健康でいたい方

安く人間ドックを受けることができる

## 協会けんぽ 被保険者の方へ「差額ドック」のご提案

「差額ドック」は通常受けている一般健診に検査項目を追加し、人間ドックと同じ内容の検査が受けられます。利用者はその差額分のみを負担します。

一般健診が生活習慣病などを調べるのに対し、人間ドック・差額ドックは、身体を隅々まで検査して、がんや病気の発見を目的に行います。年に1回の検査をお勧めします。

「差額ドック」は通常の間人ドックよりも自己負担額が安くなります。

例 人間ドック ▶ 差額ドック (一般健診 + 検査項目の追加)  
【41,800円 (税込)】 【28,217円 (税込)】

※内視鏡検査 (胃カメラ) 利用の場合は 3,300円が追加されます。

※協会けんぽ被扶養者 (ご家族) の方は料金が異なります。お問い合わせください。

対象者

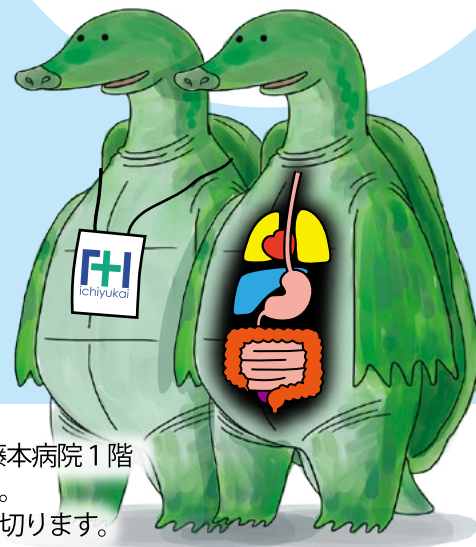
協会けんぽ被保険者 (ご本人)  
35歳～74歳

検査時間

最大3時間  
※追加する検査項目により異なります。

申込方法

健診事業部へお電話いただくか、藤本病院1階健診事業部受付までお越しください。  
※予約枠がうまり次第、受付を締め切ります。



藤本病院 健診事業部

大阪府寝屋川市八坂町2番3号

- 定期健診
- 特定健診

- 人間ドック
- 大腸がん検診

- 乳がん検診
- 子宮がん検診

藤本病院 健診事業部 (直通)

☎ 072-823-7606



# 医療法人一祐会 寝屋川・藤本病院 グループ施設紹介

## 藤本病院



寝屋川と共に歩み、今年で64年目を迎える病院。産婦人科からスタートし、地域のニーズに合わせて診療科やサービスを増やしてまいりました。地域に必要とされる病院を目指します。

- 産婦人科、内科、循環器内科、消化器内科、外科、消化器外科、整形外科、泌尿器科、麻酔科（石井洋輔）、リハビリテーション科
- 急患24時間対応
- 各種健診・人間ドック

### 各種健診・人間ドック

- 寝屋川市八坂町2番3号

（京阪）「寝屋川市駅」から徒歩4分  
072182411212

## サービス付き高齢者向け住宅 シンフォニー



定員34名のサービス付き高齢者向け住宅。入居者さんとゆつくり関わるサービス姿勢が特徴です。

藤本病院と、藤本病院訪問看護ステーションが医療面をバックアップ。

- 寝屋川市太秦桜が丘32番36号

（京阪バス）「三井泰団地」から徒歩3分  
072139619088

## 介護老人保健施設 ハーモニイ



入所定員100名、通所リハビリテーション35名の介護老人保健施設。在宅復帰をサポートするリハビリテーションを実践しております。

- 寝屋川市寝屋2丁目14番9号

（J.R学研都市線）「星田駅」から徒歩4分  
072182412090

## 藤本病院

### 訪問看護ステーション

訪問看護、訪問リハビリを提供する看護ステーションです。看護師、理学療法士がご自宅・施設へお伺いし在宅療養をお手伝いします。

寝屋川市とその周辺の地域へ訪問します。

- 寝屋川市八坂町13番18号

（京阪）「寝屋川市駅」から徒歩4分  
072182413232

## 藤本病院 居宅介護支援事業所



介護が必要となった際の、介護認定の申請手続き、ケアプランの作成、事業者の選定等、満足いく在宅介護をお手伝いいたします。

- 寝屋川市八坂町13番19号

（京阪）「寝屋川市駅」から徒歩4分  
072181117010

# ポンちゃんニュース!

当法人内の生き物たちの情報をポンちゃんが紹介します。

## 今年は辰年！藤本病院に タツノオトシゴがやってきました。



今年は辰年ということもあり、藤本病院にタツノオトシゴ（竜の落とし子）がやってきました。

タツノオトシゴはその名の通り、伝説の生き物「竜」の形に似ていることから名付けられましたが、別名はシーホース（海馬）とも呼ばれて

他人とは思えない顔立ち



います。産卵方法が特殊で、メスがオスの身体に産卵後、その卵をオスが孵化させます。その間はオスの腹部が膨れ妊娠しているように見えることから、オスが出産する魚とも呼ばれています。

# 表紙作品の紹介



「藤本病院の屋桜」  
藤本 明久

当広報誌は「一祐会 絵画部」部員の作品を表紙に使用しています。  
今号の表紙は、医療法人一祐会理事長の藤本明久による作品「藤本病院の屋桜」です。

## ◆作者のコメント◆

2018年に藤本病院の産婦人科、リハビリセンター、地域包括ケア病棟を運用する「新館」の建物が建つ前は、駐車場と院内保育所がありました。そこに樹齢30年を越す立派な桜が1本ありました。春はさくら、夏は緑で長年皆を樂しませてくれました。増改築に伴い断腸の思いで伐採したことを思い出します。この桜を接木して残した4本を新館横に植樹し順調に成長中です。

## 救急箱に用意しておきたいもの

### 急な病気

- 総合感冒薬
- 解熱鎮痛薬
- 下痢止め
- 胃腸薬



### 外傷や打ち身

- 冷、温シップ
- 化膿止め軟膏
- ばんそうこう
- サージカルテープ



### その他の補助用品

- はさみ
- ピンセット
- 体温計
- 包帯
- ガーゼ
- 三角巾
- 目薬
- 綿棒
- 爪切り
- マスク
- 氷枕
- ビニール袋
- ビニール手袋
- ポケットティッシュ、ウェットティッシュ
- ボールペン、マジック



急なけがや病気に備えて、家庭で救急箱を常備していますか？救急車が来るまでの応急処置や、災害対策準備しておくことで安心です。

年齢や持病を考慮して中身を考えましょう。持病がある方は、お薬手帳の写し、もしくは薬剤名を書いた紙を入れておきましょう。

※ 半年に1度は中身を点検し、期限切れのものは交換しましょう。



ありがとう おかげさま 嬉しい縁を 医療でつなぐ  
医療法人 一祐会

PON'S 2024年3・4月号  
通巻40号  
発行人 / 藤本明久  
取材・編集 / 医療法人一祐会  
法人広報企画部  
企画 / 一祐会広報会議

寝屋川・藤本病院グループ  
医療法人一祐会  
〒572-0838  
大阪府寝屋川市八坂町2番3号